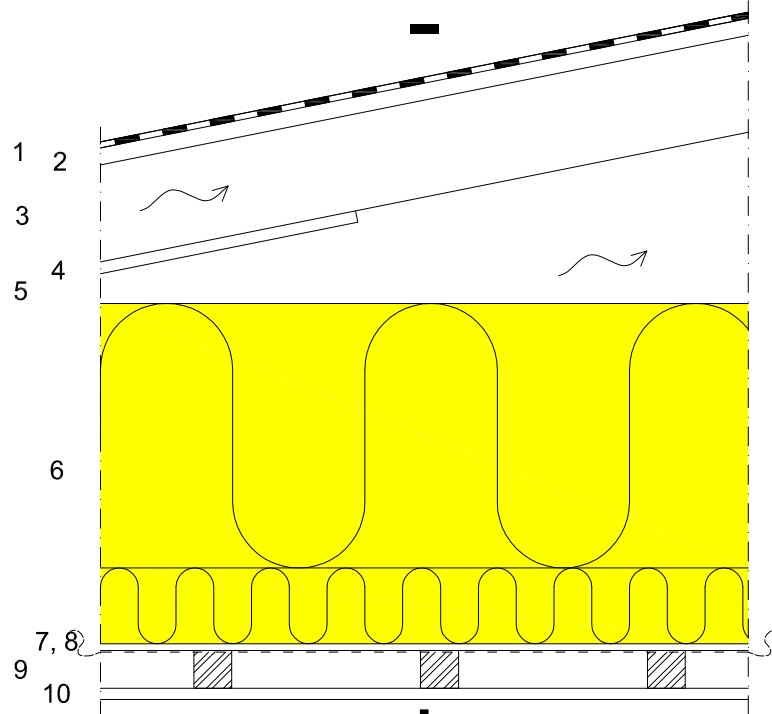


Suunnittelija	Sisältö Jyrkät bitumikatot tiivissaumakate Tuulettettu rakenne (lämmin) Rakennuslevyalusta		YP-202b	
Rakennuskohde	Työnumero	Katteen paloluokka B <sub>ROOF(t2)</sub>	Tekijä	Pvm
	Katon kaltevuus ≥1:5	Vedeneristysluokka	Muutos	Muutospvm

MK 1:10



Rakenne ylhäältä alaspäin:

1. Tiivissaumakate Kerabit 10+
2. Soveltuva rakennuslevyalusta, esim. Kerabit OSB -kattolevy, paksuus rakennesuunnitelmien mukaan
3. Kattokannattajat rakennesuunnitelmien mukaan
4. Reuna-alueilla kattokannattajan yläpaarteiden alapinnassa tuulenohjain n. 1,2 m ulkoseinältä
5. Tuulettettu ilmatila rakennesuunnitelmien mukaan (>100 mm)
6. Puhallusvilla, esim. ISOVER PUH KV-41, 350 mm, ja levyvilla ISOVER KL-33, 100 mm, (U = 0,09 W/m<sup>2</sup>K)
7. Rakennuslevy 9 mm, esim. puolikova puukuitulevy
8. Höyrynsulku, esim. Kerabit Muovitiivistyspaperi
9. Kattoverhouksen kannatuspuut rakennesuunnitelmien mukaan
10. Kattoverhous ja pintakäsittely huoneselostuksen mukaan

Työohje (katso myös Kerabit asennusohje [www.kerabit.fi](http://www.kerabit.fi)):

- Linjaa rulla asennussuunnan mukaan joko alaräystään tai sivuräystään suuntaisesti huomioiden valittu räystäsvaihtoehto ja esinaulaa noin 1 m välein tarrareunan suojamuovin läpi. Seuraava rulla linjataan edellisen kermin tarrareunan päälle ja esinaulataan ensimmäisen kermin tavoin. Nosta kermin alareuna ylös, poista alemman kermin tarramuovi ja naulaa kermi alustaan kiinni sik-sak naulauksella 10 cm:n välein tarrareunan päältä. Tämän jälkeen poista päällimmäisen kermin alapuolen tarrareunan suojamuovi ja paina sauma kiinni. Päättävän rullan pää naulataan jatkoskohdassa alustaan 10 cm välein ja uusi kermi liimataan tiivistysliimalla noin 15 cm edellisen päälle. Jatka asennusta samalla tavoin kunnes lape on valmis.
- Huopanaulojen pituus on valittava siten, että naulojen kärki ylettyy puualustan läpi n. 1/3 naulan pituudesta, jotta puun kosteusvaihtelu ei pumpkaa niitä vähitellen ylös. Alaräystäälle asennetaan tippapelti.
- Jiirikohdat tehdään kaksinkertaisena siten, että alimmaiseksi naulataan 500 mm leveä jiirikermi (esim. Kerabit 3000 U), jonka päälle kiinnitetään 1100 mm leveä liimautuva Kerabit Jiirikermi.
- Tiivissaumakate limitetään jiirikermin päälle vähintään 200 mm ja liimataan siihen tiiviisti. Pintamateriaalia ei naulata sisätaitekermin päällä.
- Katso myös Kerabit asennusohje.

1.6.2014 KerabitPro Oy

Piirros on ohjeellinen. Sen soveltuvuudesta rakennuskohteeseen vastaa suunnittelija.