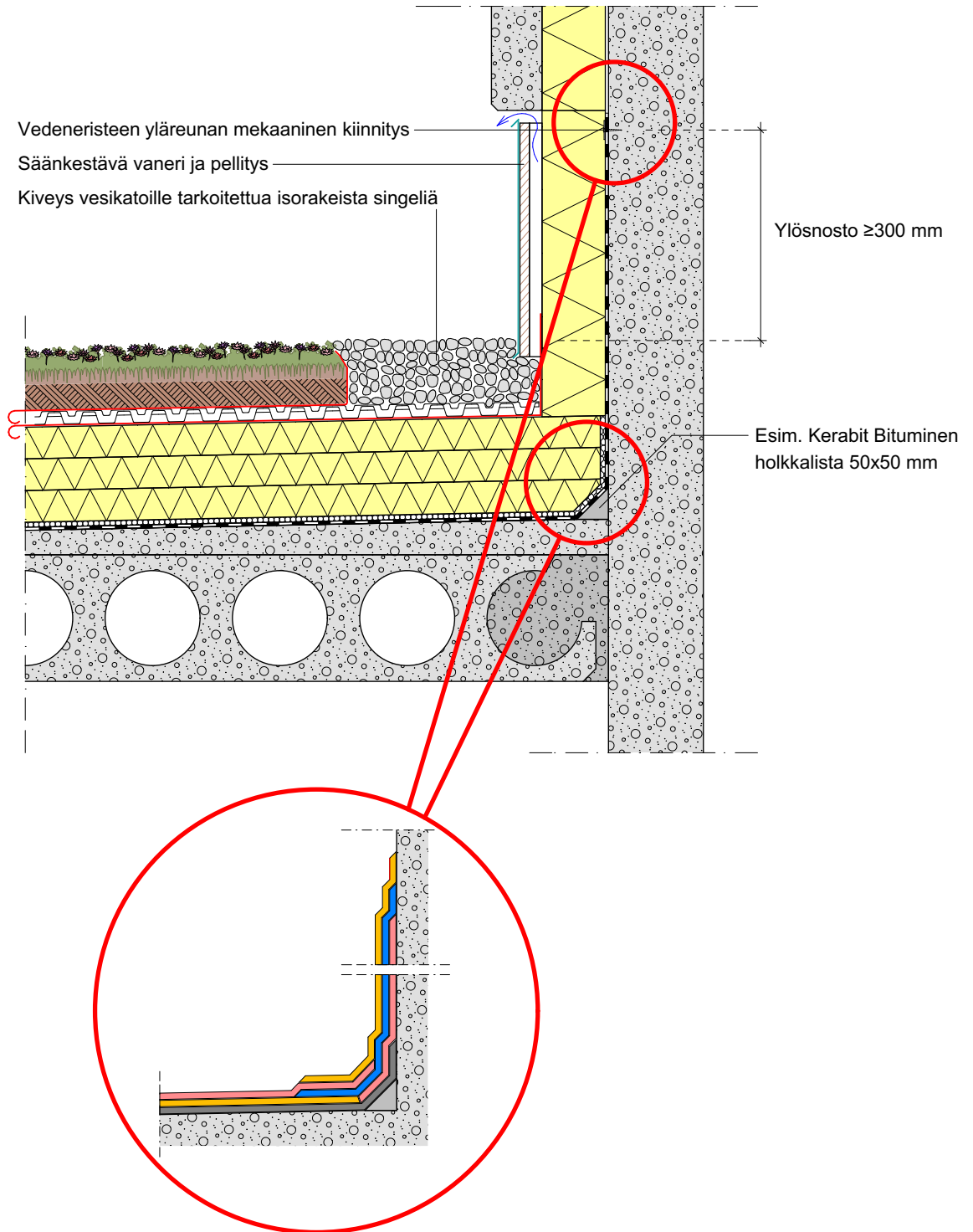


	Viherkatto, käännetty rakenne, esim. maksaruoho tai keto-niittykatto, Liittyminen seinäpinnalle	YP-DET 165
		1/2

MK 1:10



Piirros on ohjeellinen. Sen soveltuvuudesta kohteeseen vastaa rakennesuunnittelija.

Nordic Waterproofing Oy 10.06.2021

 **Kerabit**

	Viherkatto, käännetty rakenne, esim. maksaruoho tai keto-niittykatto, Liittyminen seinäpinnalle		YP-DET 165	
				2/2

- Viherkaton kasvillisuus, esim. maksaruoho tai keto-niittykatto
- Viherkaton kasvualusta, tyyppi ja paksuus suunnitelman mukaisesti
- Suodatinkangas esim. N2 tai tarvittaessa Sempergreen Huopamatto
- Platon DE salaojittava ja vettä varastoiva levy
- Suodatinkangas esim. N2
- Lämmöneriste rakennesuunnitelman mukaan, esim. XPS*
- Kerabit QDrain salaojamatto
- Vedeneristys VE80R
 - Kerabit Juurisuojakermi, TL 2
 - Kerabit 4100 UT / Kerabit 4000 Base / Kerabit 3700 UT Fleece, TL 2
 - Kerabit aluskermi TL 2, esim. Kerabit 4100 UT / Kerabit 4000 Base / Kerabit 3700 UT Fleece / Kerabit 3000 U kumibitumilla kauttaaltaan alustaan kiinnitettynä
 - Kerabit Kumibitumiliuos KBL 20/100
- Kallistusbetoni; pinta Toimivat katot -julkaisun vaatimusten mukaan, kaltevuus min. 1:80**
- Kantava betonirakenne rakennesuunnitelman mukaan

* Lämmöneristeen valinnassa tulee ottaa huomioon riittävä puristuslujuus ja mahdollinen vettyminen.

**Loivempia viherkattoja kuin 1:80 ei tule missään olosuhteissa suunnitella. Kaltevuusvaatimukset koskevat myös yksittäisiä alueita viherkatoilla. Viherrakenne on parhaimmillaan 1:20–1:50 kaltevuuksilla, ja sitä loivemmat tulee salaojittaa erityisen tehokkaasti liiallisen vettymisen estämiseksi.